



社協だより



もくじ

会長あいさつ・平成29年度社会福祉協議会組織図	P2
平成28年度事業報告・決算	P3
平成29年度事業計画・予算	P4
一般会費・賛助会費報告	P5
共同募金報告・高齢者おたすけサポートサービス	P6
ふれあい・いきいきサロンコーナー	P6

視覚障害者歩け歩け大会

6月7日(水) 甲州市視覚障害者福祉会は、福祉のまちづくり推進事業として、視覚障害者歩け歩け大会を開催しました。

今年は昇仙峡方面へ足を延ばし、同行援護従業者と一緒に自然が作り上げた日本一の渓谷美を体感してきました。

s h a k y o u

第33号 発行日 平成29年7月1日

発行所 社会福祉法人 甲州市社会福祉協議会 甲州市勝沼町休息1867-2 TEL.0553-44-2612

甲州市勝沼健康福祉センター TEL.0553-44-1329

福祉あんしん相談センター TEL.0553-32-0285

甲州市生活支援センター ぶりっじ TEL.0553-32-6050

甲州市社会福祉協議会訪問介護事業所・ケアプランセンター

TEL.0553-44-1237

会長就任あいさつ

社会福祉法人
甲州市社会福祉協議会
会長 中村 功



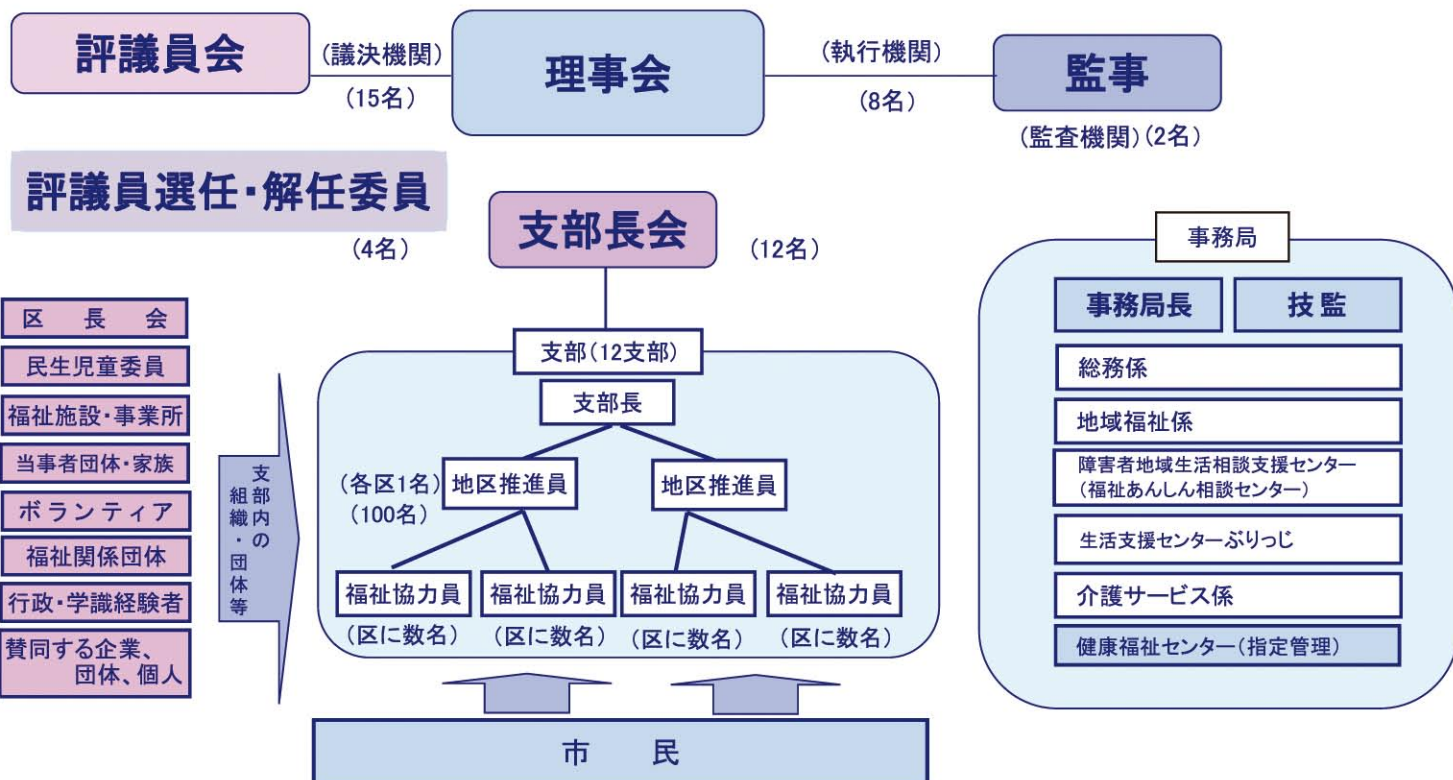
この度、6月13日の理事会で選任され引き続き会長職を務めることになりました。甲州市の地域福祉を推進する中核としての役割を果たすべく運営をしていきたいと思っております。宜しくお願い申し上げます。

さて、昨年は「社会福祉法」の大幅改正がなされ、全国の社会福祉法人は全て、定款の変更を行ったところ。改正社会福祉法では、法人の経営組織のガバナンス強化、事業運営の透明性の向上及び介護人員確保のための処置等が強化され、特に評議員会については議決機関としての役割を与えられ権限が強化されました。また、理事・評議員の定数、選出についても大きく見直され、より広く市民の声(意見)を反映できる組織となりました。これらを踏まえ、今後は過去に経験した事のない少子高齢化の進展により大幅に人口が減少して行く中、充実した老後の人生を送れるような地域の助け合いが期待される時代となってきます。

向こう3軒両隣、地域で暮らし続けるために一人ひとりが出来る介護予防や地域・家族で何らかの役割をもてる協力体制の構築にお力添えをお願い致します。「何か困ったことがあったらまず社協へ」相談して下さい。児童、障がい者関係の相談事業も充実してまいります。

より住みよい甲州市、住んで良かった甲州市を作っていく為、より一層のご支援、ご協力をお願い申し上げご挨拶いたします。

平成29年度 甲州市社会福祉協議会 組織図



平成28年度 主な事業報告

平成28年度事業計画に基づき、市民の皆様からご協力いただきました会費や寄付金をはじめ、市からの補助金や委託金、県共同募金会からの配分金、また介護保険事業等に伴う介護報酬で、次の事業を実施しました。

(1) 広報啓発事業

①社協広報事業 社協だより 年間3回発行、社協お知らせ版 年間12回発行、ホームページ ②平成28年11月19日 210名参加 ③こうしゅう福祉まつり「平成28年度こうしゅう福祉まつり」の開催 平成28年11月19日 537名参加

(2) 人材育成ボランティア活動支援事業

①甲州市手話通訳奉仕員等育成事業 養成講座40回、交流会1回 受講生9名 ②ボランティア育成活動事業 市内19校(小学校13校、中学校5校、高等学校1校)を対象にボランティア活動の推進 ③ボランティアセンター事業 ボランティアに関する相談・登録・斡旋等、ボランティア広報啓発、活動育成、ボランティアコーディネーターの配置など ④甲州市ボランティア連絡協議会運営事業 ⑤災害救援ボランティア育成事業

(3) 連携強化事業

①甲州市老人クラブ連合会運営事業 ②甲州市民生委員児童委員連絡協議会運営事業 ③甲州市身体障害者福祉会運営事業 ④甲州市視覚障害者福祉会運営事業 ⑤甲州市母子相談員連絡協議会運営事業 ⑥共同募金会甲州市支会事業、老人憩いの家備品整備・ふれあい広場整備・各種地域福祉事業への配分 ⑦甲州市障害者地域活動支援センター運営事業 開所日292日、来所者数3,612名 ⑧甲州市勝沼健康福祉センター運営事業 開館日数299日、利用者数3,387名 ⑨甲州市老人福祉センター運営事業 開館日数61日、利用者数3,396名 ※平成28年8月31日を以て閉館 ⑩趣味の家運営事業 9教室、年間161回

(4) 交流促進

①ふれあい・いきいきサロン事業 29サロン ②子育てサロン事業 9サロン、95回開催、965名参加 ③ファーストスプーン事業 145本配布 ④世代間交流事業 市内13小学校を対象に世代間交流事業の推進 ⑤市民福祉交流事業 ⑥一人暮らし老人親睦事業 9支部実施、275名参加 ⑦甲州市社会福祉協議会敬老事業 敬老会24か所実施、2,354名参加

(5) 機能強化

①支部社協活動支援事業 市内12支部、支部長会 ②理事会・評議員会の

運営 理事会5回、評議員会4回 ③職員の研修、能力開発の業務 ④職員による事業検討業務 ⑤財源と事業の見直し業務

(6) 相談支援事業

①心配ごと相談事業 相談件数8件 ②無料法律相談事業 相談件数14件 ③日常生活自立支援事業 総契約件数25件 ④法人成年後見事業 総受任件数14件 ⑤障害者等単身生活支援事業 ⑥基幹相談支援センター事業 開所日292日、延べ相談者数1,968名、甲州市障害者自立支援協議会、ピアカウンセラー設置事業など ⑦指定特定相談支援事業 開所日292日 ⑧生活困窮者自立支援事業 新規相談受付件数48件、訪問相談188回、来所相談223回、同行支援66回、電話相談344回

(7) 福祉サービス事業

①配食サービス事業 延べ利用者数303名、延べ配食数4,852食 ②テレフォンサービス事業 実施回数244回 ③らくらく介護用品貸与事業 貸出件数25件 ④家族介護車両貸出事業 貸出件数109件 ⑤福祉車両貸出事業 ⑥移送サービス事業 延べ利用者数824名、運行回数618回 ⑦母子父子研修事業 24家庭65名参加 ⑧養育支援訪問事業 延べ訪問件数43件

(8) 介護サービス事業

①居宅介護支援事業所 延べ件数125件、※平成28年7月開所 ②訪問介護事業 延べ訪問件数56件 ※平成28年12月から再開 ③居宅介護事業・重度訪問介護事業 延べ訪問件数2,546件 ④身体障害者訪問入浴介護事業 延べ入浴件数172件 ⑤同行援護事業 延べ支援件数481件

(9) 経済的支援事業

①生活福祉資金貸付事業 延べ相談件数41件 ②老人週間慶祝訪問事業

(10) 防災時支援事業

①災害時社協相互支援事業 ②災害ボランティアセンター設置運営事業 ③被災地支援活動(義援金活動) 熊本地震災害に対する義援金として210,380円

平成28年度 一般会計決算

平成28年度 資金収支計算書

(自)平成28年4月1日 (至)平成29年3月31日

(単位：円)

	勘定科目	決算額	勘定科目	決算額
事業活動による収支	会費収入	10,974,500	人件費支出	124,328,754
	寄附金収入	1,021,567	事業費支出	31,702,226
	経常経費補助金収入	76,395,456	事務費支出	29,527,017
	受託金収入	62,495,563	貸付事業支出	0
	貸付事業収入	0	共同募金配分金事業費	1,728,582
	事業収入	14,242,385	助成金支出	6,430,941
	介護保険事業収入	1,575,670	負担金支出	10,000
	障害福祉サービス等事業収入	15,847,450	その他の支出	472,040
	受取利息配当金収入	13,903		
	その他の収入	4,985,428		
	事業活動収入計	187,551,922	事業活動支出計	194,199,560
			事業活動資金収支差額	△6,647,638
施設等	施設整備等収入計	0	固定資産取得支出	3,283,863
			施設整備等支出計	3,283,863
			施設整備等資金収支差額	△3,283,863
その他	積立資産取崩収入	11,008,365	積立資産支出	2,211,705
	その他の活動による収入	12,029,760	その他の活動による支出	12,384,425
	その他の活動収入計	23,038,125	その他の活動支出計	14,596,130
		その他の活動資金収支差額	8,441,995	
	当期資金収支差額合計			△1,489,506
	前期末支払資金残高			20,240,878
	当期末支払資金残高			18,751,372

平成29年度 事業計画

地域を支え ひとを支え 笑顔を支える 甲州市社協

甲州市社会福祉協議会発展強化計画の4つの基本目標に基づき、組織基盤の強化と介護サービス事業等の充実強化および地域住民のみなさまと共に協働共助の地域福祉活動を推進します。

(1) これからの福祉を担う意識づくり・人づくり

- 社協広報事業 ○甲州市社会福祉大会 ○こうしゅう福祉まつり ○甲州市手話通訳奉仕員等育成事業 ○ボランティア育成活動事業
- ボランティアセンター事業 ○甲州市ボランティア連絡協議会運営事業 ○災害救援ボランティア育成事業

(2) 協働によるネットワークづくり

- 甲州市老人クラブ連合会運営事業 ○甲州市民生委員児童委員連絡協議会運営事業 ○甲州市身体障害者福祉会運営事業
- 甲州市視覚障害者福祉会運営事業 ○甲州市母子相談員連絡協議会運営事業 ○共同募金会甲州市支会事業
- 甲州市障害者地域活動支援センター運営事業 ○甲州市勝沼健康福祉センター運営事業 ○趣味の家運営事業
- ふれあい・いきいきサロン事業 ○子育てサロン事業 ○ファーストスプーン事業 ○世代間交流事業 ○市民福祉交流事業
- 一人暮らし老人親睦事業 ○甲州市社会福祉協議会敬老事業 ○甲州市生活支援サポーター活動支援事業 ○支部社協活動支援事業
- 理事会・評議員会の運営 ○職員の研修、能力開発の業務 ○職員による事業検討業務 ○財源と事業の見直し業務

(3) 地域福祉推進の仕組みづくり

- 心配ごと相談事業 ○無料法律相談事業 ○日常生活自立支援事業 ○法人成年後見事業 ○障害者等単身生活支援事業
- 基幹相談支援センター事業 ○指定特定相談支援事業 ○生活困窮者自立支援事業 ○配食サービス事業 ○テレフォンサービス事業
- らくらく介護用品貸与事業 ○家族介護車両貸出事業 ○福祉車両貸出事業 ○移送サービス事業 ○母子父子研修事業
- 養育支援訪問事業 ○居宅介護支援事業所 ○訪問介護事業 ○居宅介護事業 ○重度訪問介護事業 ○身体障害者訪問入浴事業
- 同行援護事業 ○生活福祉資金貸付事業 ○老人週間慶祝訪問事業

(4) 安心して生活できる環境づくり

- 災害時社協相互支援事業 ○災害ボランティアセンター設置運営事業 ○被災地支援事業(義援金活動)

平成29年度 一般会計予算

平成29年度 資金収支予算書

(自)平成29年4月1日 (至)平成30年3月31日

(単位：円)

	勘定科目	予算額	勘定科目	予算額
事業活動による収支	会費収入	10,960,000	人件費支出	114,277,000
	寄附金収入	50,000	事業費支出	31,260,000
	経常経費補助金収入	154,486,000	事務費支出	121,141,000
	受託金収入	70,133,000	貸付事業支出	500,000
	貸付事業収入	500,000	共同募金配分金事業費	1,181,000
	事業収入	13,343,000	助成金支出	6,833,000
	介護保険事業収入	12,729,000	負担金支出	15,000
	障害福祉サービス等事業収入	13,050,000		
	受取利息配当金収入	13,000		
	その他の収入	3,057,000		
	事業活動収入計	278,321,000	事業活動支出計	275,207,000
			事業活動資金収支差額	3,114,000
施設等	施設整備等収入計	0	固定資産取得支出	1,501,000
			施設整備等支出計	1,501,000
その他		0	施設整備等資金収支差額	△1,501,000
	その他の活動による収入	0	積立資産支出	1,060,000
	その他の活動収入計	0	その他の活動による支出	5,575,000
		0	その他の活動支出計	6,635,000
			その他の活動資金収支差額	△6,635,000
	予備費支出			691,000
	当期資金収支差額合計			△5,713,000
	前期末支払資金残高			5,713,000
	当期末支払資金残高			0

