

# 社協だより



第21号



## もくじ

一般会費・賛助会費報告……………	P2
事業計画・収支予算……………	P3
共同募金・義援金報告……………	P4
無料法律相談・介護用品貸与事業……	P5
いきいきサロン・手話……………	P6

## 甲州市子育てサロン紹介

奥野田子育てサロンでは、毎年恒例となっているイチゴ狩りに、平成25年4月23日に市内のイチゴ農園に行きました。

イチゴが大好きという女の子は、大きく実ったイチゴをお口いっぱいに頬張って大喜び。

たくさんの親子が楽しいひとときを満喫していました。

## 平成24年度甲州市社会福祉協議会 一般会費・賛助会費 報告

社協の会費は、甲州市社会福祉協議会の貴重な財源となっています。各世帯からの一般会費、並びに賛助会費は、それぞれ支部社協の活動事業やいきいきサロン・子育てサロンなどの地域福祉推進事業や各種ボランティアの活動支援に使われています。会費協力へのご理解とご支援に感謝申し上げます。

一般会費	賛助会費
9,366世帯 9,309,500円	284件 1,730,000円

### 甲州市社会福祉協議会 平成25年度の

## 理事・監事・評議員を紹介します

(平成26年3月31日まで)

#### 理事・監事

役職	氏名	区分
会長	中村 功	塩山南支部長
副会長	長田 さと子	勝沼支部長
副会長	佐藤 百合香	大和支部長
理事	飯島 篤美	塩山北支部長
"	曾根 光平	松里支部長
"	曾根 益彦	奥野田支部長
"	萩原 定晴	大藤支部長
"	古屋 和雄	神金支部長
"	雨宮 護	玉宮支部長
"	市川 源二	祝支部長
"	山下 正人	東雲支部長
"	高野 英夫	菱山支部長
"	小原 荘一	学識経験者
"	相澤 廣貴	民生委員連絡協議会会長
"	高野 雄司	福祉課長
監事	斉藤 禎友	学識経験者
"	黒沢 恵寿	学識経験者

#### 評議員

区分	氏名	地区	区分	氏名	地区
塩山北	大森 則夫	千野	玉宮	田辺 源吾	竹森
"	岡部 紀久雄	上於曾	"	廣瀬 芳進	平沢
"	岡部 臣矢	上於曾	"	広瀬 靖茂	福生里
塩山南	井下 邦夫	下於曾	勝沼	佐藤 守孝	勝沼
"	宿澤 公夫	上塩後	"	小林 昌嘉	勝沼
"	志村 克人	赤尾	"	池水 勇	等々力
松里	藤巻 光雄	小屋敷	祝	前田 芳博	下岩崎
"	古屋 孝明	三日市場	"	志村 義彦	上岩崎
"	清雲 敬明	藤木	"	小川 利雄	藤井
奥野田	内田 敬三	牛奥	東雲	爪坂 登	小佐手
"	中村 秀宣	熊野	"	大村 公宏	山
"	真下 窈子	牛奥	"	姫野 正男	休息
大藤	南 達雄	中萩原	菱山	陰山 大和	菱山
"	津島 則夫	中萩原	"	三森 義広	菱山
"	廣瀬 正	上粟生野	"	三森 光吉	中原
神金	古屋 峰夫	上萩原	大和	塩野 哲夫	初鹿野
"	手塚 勲	上小田原	"	荒井 広	日影
"	丸山 達也	上萩原	"	天野 昌明	鶴瀬

(順不同、敬称略)

## 社協の12支部 安心・いきいき地域福祉ネットワークづくり



甲州市社協には、概ね小学校区ごとに12の支部（塩山北、塩山南、奥野田、松里、玉宮、大藤、神金、勝沼、東雲、祝、菱山、大和）があり、地域での繋がりを大切にし、地区の特長を生かして、敬老会や一人暮らし高齢者の親睦会、いきいきサロン、子育て支援などの地域福祉に取り組んでいます。

4月から5月にかけて社協支部の定期総会が各地域の公民館などで行われています。支部の運営には、各区・組から選任された地区推進員、福祉協力員をはじめ、民生児童委員、母子相談員、老人クラブ、区役員、公民館長、食生活改善推進員などの幅広い方々が携わっています。

なお、皆様から社会福祉協議会へいただきました一般会費、賛助会費の3割が、支部の活動費に充てられています。

# 平成25年度 甲州市社会福祉協議会事業計画

地域を支え ひとを支え 笑顔を支える 甲州市社協

平成23年度に策定された、甲州市社会福祉協議会発展強化計画の4つの基本方向に基づき、組織基盤の強化、介護サービス事業等の充実強化並びに地域住民のみなさまと共に協働共助の地域福祉活動を推進します。

- 地域のみなさまから信頼される顔の見える組織づくり
- 効率的、機能的な事業実施と職員のスキルアップ
- 安定的な財源の確保とサービスの提供
- 安心・いきいき地域福祉ネットワークづくり

## 法人運営事業

- 理事会、評議員会、支部長会議、委員会の開催
- 財政基盤の強化
- 調査・広報啓発活動の充実
- 災害ボランティア活動の推進
- 地域の福祉を担う職員の育成

## 地域福祉推進事業

- 第2期地域福祉活動計画の策定
- 福祉のまちづくり推進事業
- こうしゅう福祉まつり・社会福祉大会
- 手話通訳奉仕員等育成事業
- 福祉教育活動推進事業
- エコキャップ回収事業
- ボランティア活動推進事業
- 支部社協を中心とした小地域ネットワーク活動の推進



## 福祉サービス支援事業

- 心配ごと相談
- 日常生活自立支援事業
- 法人成年後見事業
- 福祉資金貸付
- 障害者等単身生活支援事業
- 高齢者福祉サービス(ふれあいきいきサロン、老人クラブ活動、テレホンサービス、給食・配食サービス、布団乾燥サービス、介護用品貸与、認知症サポーター養成)
- 子育て支援(ファーストスプーン事業、子育てサロン、養育支援訪問事業等)
- 家族介護車両貸出

## 障がい福祉サービス事業

- 障がい者福祉サービス(居宅介護、重度訪問介護、同行援護)
- 相談支援事業(権利擁護の援助・ピアカウンセリング等)
- 移動支援事業(無償移送・ガイドヘルプ・車両貸出)
- 地域活動支援センター事業
- 訪問入浴介護サービス

## 介護サービス事業

- 訪問介護・介護予防訪問介護
- 訪問入浴介護・介護予防訪問入浴介護
- にこにこヘルパー派遣事業

## 共同募金配分金事業

- 社会福祉大会
- 敬老会事業
- 給食サービス事業
- 災害ボランティアセンター備品整備
- ファーストスプーン事業
- 法律相談
- 声の広報
- 子育てサロン
- 児童遊園地・老人憩いの家・地区防災倉庫等備品整備
- ボランティアふれあいまつり
- ボランティアだより発行
- 老人クラブスポーツ大会
- 一人暮らし老人親睦会
- 市内福祉施設備品整備等

## 福祉センター運営事業(塩寿荘)

- 老人福祉センター管理運営
- 送迎バスの運行
- 老人趣味の家の運営

## 指定管理受託事業(勝沼健康福祉センター)

- 勝沼健康福祉センター指定管理運営
- 送迎バスの運行

## 福祉団体事務

- 市民生委員児童委員連絡協議会
- 市老人クラブ連合会
- 市身体障害者福祉会
- 市視覚障害者福祉会
- 市母子相談員連絡協議会
- 市ボランティア連絡協議会
- 県共同募金会甲州市支会

## 平成25年度 甲州市社会福祉協議会 一般会計予算 平成25年4月1日～平成26年3月31日

### 収入の部

(単位:千円)

1、会費収入	10,900
2、寄付金収入	700
3、経常経費補助金収入	58,403
4、受託金収入	44,166
5、事業費収入	13,589
6、貸付事業等収入	500
7、共同募金配分金収入	5,162
8、介護保険収入	19,654
9、自立支援費等収入	6,774
10、雑収入	3,435
11、受取利息配当金収入	28
12、経理区分間繰入金収入	9,802
13、積立預金取崩収入	508
14、前期末支払資金残高	31,928
<b>収入合計</b>	<b>205,549</b>

### 支出の部

(単位:千円)

1、人件費支出	97,079
2、事務費支出	12,534
3、事業費支出	64,048
4、貸付事業等支出	500
5、共同募金配分金事業	4,892
6、助成金支出	6,343
7、負担金支出	376
8、経理区分間繰入金支出	9,802
9、固定資産取得支出及び繰入金支出	2,167
10、積立預金積立支出	8
11、その他の支出	4,032
12、予備費	3,768
<b>支出合計</b>	<b>205,549</b>



平成 24 年度共同募金運動 報告

# 共同募金にご協力ありがとうございました！

昨年の「赤い羽根共同募金運動」において、甲州市の多くの皆さまに趣旨をご理解いただき、善意の募金をお寄せいただくことができました。

実績額	家庭募金 4,760,300 円	大口・事業所募金	1,634,000 円
	職場募金 123,910 円	歳末たすけあい募金・その他募金	281,679 円
	街頭募金 40,056 円	自動販売機募金	36,123 円
合 計 6,876,068 円			

お寄せいただいた募金は、高齢者や障がい者、次世代を担う子どもたち、ボランティア活動、地域のたすけあいの輪を広げるため、以下のような事業に使われています。

平成 23 年度の共同募金配分金は平成 24 年度に次の事業に使われました。

### 高齢者福祉

- ・老人憩いの家の備品整備及び修繕
- ・一人暮らし老人あったかサービス事業
- ・一人暮らし老人親睦会事業
- ・老人クラブスポーツ大会
- ・敬老会事業



### 児童福祉

- ・ファーストスプーン事業

### その他

- ・災害ボランティアセンター備品整備事業
- ・社会福祉大会開催
- ・無料法律相談事業
- ・ボランティアだより発行
- ・ボランティアふれあいまつりの開催
- ・地区防災倉庫の備品整備

### 障害者福祉

- ・声の広報事業



## 義 援 金 報 告

東日本大震災義援金実績額

**10,843,717 円** (平成 25 年 3 月 31 日現在)

### 東日本大震災義援金ありがとうございます

東日本大震災被災地支援のため、市民の皆様より温かい募金をいただきありがとうございます。

現在も多くの寄付者から義援金が寄せられており、受付期間が平成 26 年 3 月 31 日まで延長になりました。引き続き皆様のご支援をお願いいたします。

## 休日無料法律相談を開催しています

甲州市社会福祉協議会では、地域住民の抱える生活上のトラブルに適切な助言を図るため、休日に無料法律相談を開催しています。

今年度は4回開催し、皆さまの相談に対応していきます。相談日につきましては、下記日程で開催いたしますので電話にて予約の上、申し込みをお願いいたします。



開催日	相談時間	受付開始日
平成25年 8月31日(土)	午前9時30分～12時30分	平成25年 8月19日(月)
平成25年11月30日(土)	午前9時30分～12時30分	平成25年11月18日(月)
平成26年 2月15日(土)	午前9時30分～12時30分	平成26年 2月 3日(月)

※5月の相談につきましては終了しています。

### 会場

甲州市勝沼健康福祉センター 1階 会議室

### 対象

甲州市内に住所があり居住している方

### 内容

弁護士による法律相談(無料)  
各開催日6名まで(1人30分以内)

### 申込み・予約について

上記受付開始日の午前8時30分から電話で申し込みを受け付けます。  
※申し込みは先着順になります。 TEL 44-2612

## 介護用品貸し出し事業

在宅の高齢者や障がい者で日常生活に不便がある方に介護用品の貸し出しをしています。

- ①介護用ベッド(手動・電動)      ②車イス      ③歩行器



### 利用できる方

- ①介護保険及び障害者日常生活用具給付対象外の方  
②骨折や腰痛等で一時的に介護用品が必要な方

### 利用料

無料です。ただし、以下の料金がかかります。  
マットレス消毒料      3,000円  
配送・回収料              それぞれ500円

### 申し込み

用品に空きがあるか電話で確認の上、甲州市社会福祉協議会に申し込みをしてください。  
貸し出し期間は最長1年間です。

### サービスのお申し込み・お問い合わせはこちらまで

甲州市社会福祉協議会  
TEL 44-2612 FAX 44-3035

私たちも  
取り組んで  
います！

# ふれあい・いきいきサロン紹介コーナー

no.13

## 蟹沢池(がんせき)いきいきサロン (松里地区)

塩山上井尻の中井尻地区を中心に活動している蟹沢池いきいきサロンでは、毎月8日を例会日として地区の集会場に集まり、お茶を飲みながら世間話の中から情報交換をしています。

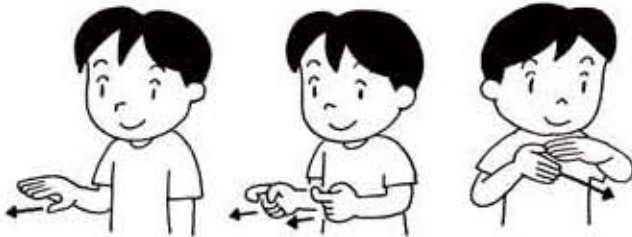
また、春(5月頃)にはマリーゴールドやガーベラ、秋(10月頃)には葉ボタンを集会場の前のプランターに植える花植え活動も10年以上続けており、地域住民の方々の癒しとなっています。

他にも地域のグラウンドゴルフ大会にも積極的に参加し、活発に活動しています。



乗り物を表現してみよう

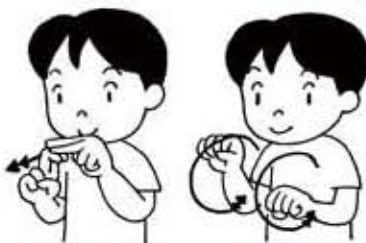
がんせき  
手話



車

バス

地下鉄



電車

自転車

## 老人クラブ春季囲碁大会

毎年、春と秋に行なわれている老人クラブ囲碁大会の春季大会が今年も塩寿荘で開催されました。

年齢も段級もさまざまな老人クラブ会員40名が参加し、優勝目指して日頃の練習の成果を発揮していました。

