



# 社協だより



## もくじ

|           |    |
|-----------|----|
| 社協役員・配置図  | P2 |
| 事業計画・予算   | P3 |
| 一般会費・共募お礼 | P4 |
| 施設紹介・法律相談 | P5 |
| いきいきサロン   | P6 |

## 東日本大震災義援金街頭募金活動を行いました！

まず、平成23年3月11日に発生した東日本大震災で被災した皆さまに対しお見舞申し上げます。

これに伴い、4月30日に道の駅「甲斐大和」でのイベントに合わせて東日本大震災被災者に対する義援金街頭募金活動を行いました。

当日は市内外から来た親子連れや高齢者、中には被災地から避難してきた方などたくさんの方々から温かい浄財をいただき2時間で23,477円の募金をお寄せいただきました。ご協力ありがとうございました。

s h a k y o u



# 平成22年度社協会費の納入ありがとうございました。

社協の会費は、甲州市社会福祉協議会の貴重な財源となっています。各世帯からの一般会費、並びに賛助会費は、それぞれ支部社協の活動事業やいきいきサロン・子育てサロンなどの地域福祉推進事業や各種ボランティアの活動支援に使われています。会費協力へのご理解とご支援に感謝申し上げます。

| 一般会費                  | 賛助会費               |
|-----------------------|--------------------|
| 9,282世帯<br>9,292,000円 | 290件<br>1,804,000円 |

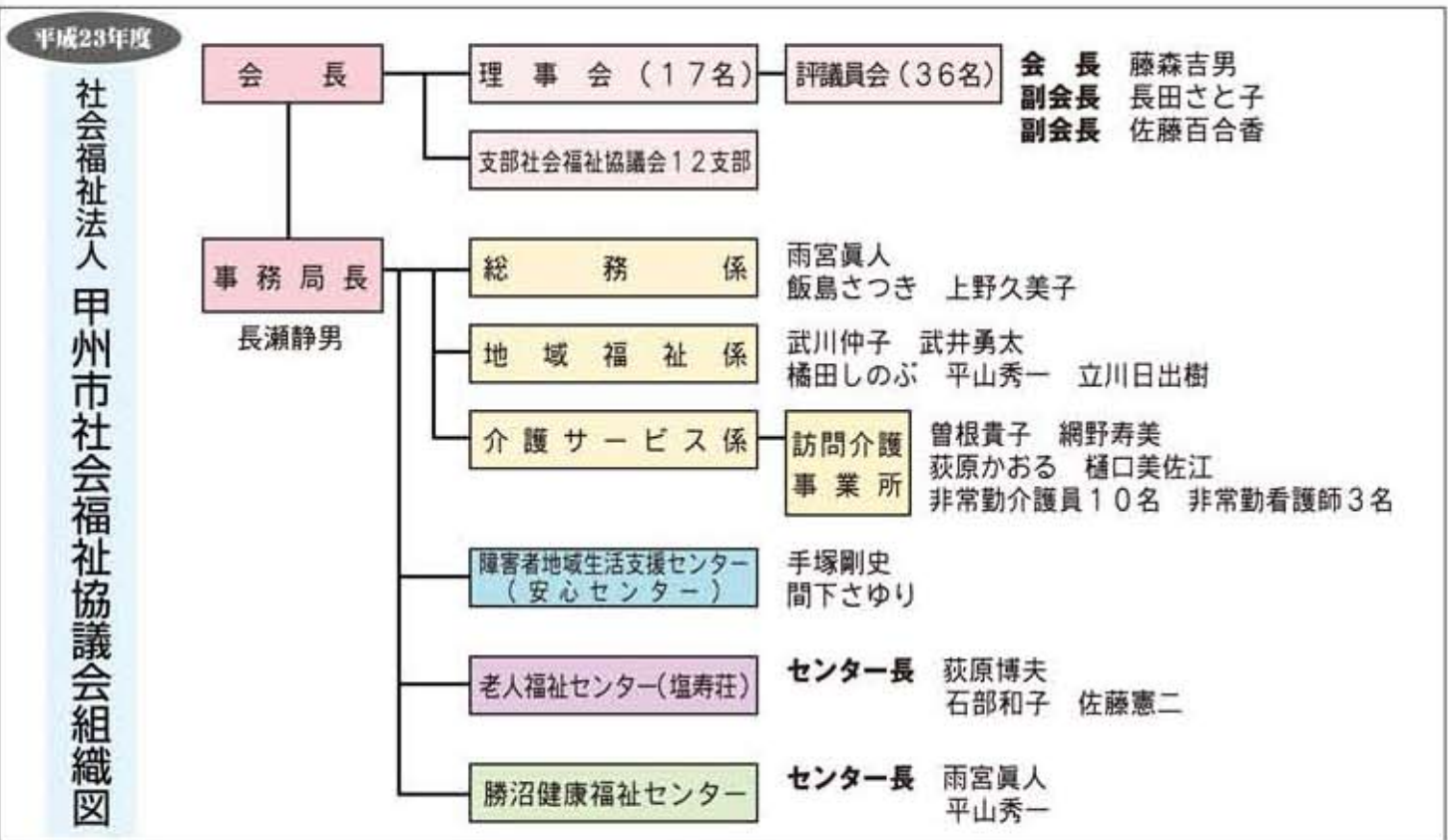
## 甲州市社会福祉協議会 平成23年度の **理事・監事・評議員**を紹介します (平成24年3月31日まで) (順不同、敬称略)

### 理事・監事

| 役職  | 氏名    | 区分          |
|-----|-------|-------------|
| 会長  | 藤森吉男  | 塩山南支部長      |
| 副会長 | 長田さと子 | 勝沼支部長       |
| 副会長 | 佐藤百合香 | 大和支部長       |
| 理事  | 村田勝夫  | 塩山北支部長      |
| "   | 黒沢恵寿  | 松里支部長       |
| "   | 曾根益彦  | 奥野田支部長      |
| "   | 古屋宣之  | 大藤支部長       |
| "   | 根岸徳雄  | 神金支部長       |
| "   | 久保貞雄  | 玉宮支部長       |
| "   | 里吉孝   | 祝支部長        |
| "   | 辻日出男  | 東雲支部長       |
| "   | 飯塚智治  | 蔓山支部長       |
| "   | 平山義紀  | 学識経験者       |
| "   | 相澤廣貴  | 民生委員連絡協議会会長 |
| "   | 桐林雅樹  | 福祉介護課長      |
| 監事  | 芝村正弘  | 学識経験者       |
| "   | 寺澤嘉美雄 | 学識経験者       |

### 評議員

| 区分  | 氏名    | 地区   | 区分 | 氏名    | 地区  |
|-----|-------|------|----|-------|-----|
| 塩山北 | 大森則夫  | 千野   | 玉宮 | 池田俊夫  | 福生里 |
| "   | 鮎澤優   | 上於曾  | "  | 雨宮武   | 竹森  |
| "   | 飯島篤美  | 上於曾  | "  | 吉田幸治  | 平沢  |
| 塩山南 | 三科誠一  | 上於曾  | 勝沼 | 米山豊   | 勝沼  |
| "   | 長田賢   | 下萩原  | "  | 川崎あやめ | 勝沼  |
| "   | 廣瀬国光  | 下塩後  | "  | 齊藤禎友  | 等々力 |
| 松里  | 広瀬一   | 上井尻  | 祝  | 鈴木八束  | 下岩崎 |
| "   | 雨宮功   | 三日市場 | "  | 川崎洋元  | 上岩崎 |
| "   | 武藤弘行  | 藤木   | "  | 稲葉和仁  | 上岩崎 |
| 奥野田 | 杉本隆   | 牛奥   | 東雲 | 大沢弘幸  | 山   |
| "   | 甘利勝   | 熊野   | "  | 大沢久光  | 休息  |
| "   | 淡野真佐志 | 西野原  | "  | 田口和幸  | 綿塚  |
| 大藤  | 萩原清次  | 中萩原  | 蔓山 | 佐藤泰   | 蔓山  |
| "   | 曾根富夫  | 上粟生野 | "  | 内田周明  | 蔓山  |
| "   | 樋口雅久  | 中萩原  | "  | 三森光吉  | 中原  |
| 神金  | 廣瀬育夫  | 上萩原  | 大和 | 塩野哲夫  | 初鹿野 |
| "   | 古屋和雄  | 下小田原 | "  | 石田道子  | 日影  |
| "   | 湯沢慎一  | 上萩原  | "  | 塩野隆   | 鶴瀬  |





# 平成23年度 甲州市社会福祉協議会事業計画

## 主な事業計画

甲州市社会福祉協議会では、本年度発展・強化計画の策定や平成21年度に策定した地域福祉活動計画の見直しを実施します。これらの計画の目的は社協組織の強化と社会福祉の充実を図ることを目的としています。誰もが安心して暮らしていくことができる地域社会の実現のために、以下の事業を実施します。

### 1. 法人経営部門

- 理事会・評議員会の開催 ○社協会員募集、会費納入のお願い
- 役員・職員の研修 ○発展・強化計画策定委員会の開催 ○ホームページの開設



### 2. 地域福祉活動推進部門

- 社協支部活動、地域福祉活動の支援・育成（職員の地区担当制）○ふれあい・いきいきサロン、子育てサロンの推進
- こうしゅう福祉まつりの開催○災害ボランティアセンター設置運営訓練○ファーストスプーン（赤ちゃん訪問）事業の展開
- ボランティア活動を推進し、各団体との連絡調整、ボランティア活動の充実を目指します。
- 赤い羽根共同募金の配分を受け、地域の福祉事業充実を目指します。
- 福祉マップを作成します。○老人福祉センターの運営、勝沼健康福祉センターの指定管理を行います。
- 福祉団体事務を行います。（民生委員児童委員連絡協議会、老人クラブ連合会、身体障害者福祉会、視覚障害者福祉会、母子相談員連絡協議会、甲州市ボランティア連絡協議会、共同募金会甲州市支会）



### 3. 福祉サービス利用支援部門

- 心配ごと相談事業を実施し、広く市民の相談を受け付けます。
- 休日無料法律相談事業を実施し、専門性の高い相談を提供します。
- 日常生活自立支援事業、福祉資金貸付事業を行います。

### 4. 在宅福祉サービス部門

- 介護保険サービス事業（訪問介護、通所介護、訪問入浴介護、介護予防訪問介護、介護予防通所介護、介護予防訪問入浴介護）
- 障害福祉サービス事業（居宅介護、重度訪問介護、身体障害者入浴事業、障害者等社会参加支援事業）
- 障害者地域活動支援センター受託事業（指定相談支援事業、委託相談支援事業、デイケア・行事等の実施）
- 自立支援サービス事業（配食サービス、会食サービス、寝具乾燥サービス、介護用品貸出、テレフォンサービス、養育支援訪問事業、福祉車両の貸出等）

## 平成23年度 甲州市社会福祉協議会 一般会計予算 平成23年4月1日～平成24年3月31日

### 収入の部

(単位:千円)

|               |                |
|---------------|----------------|
| 1、会費収入        | 11,015         |
| 2、寄付金収入       | 1,240          |
| 3、経常経費補助金収入   | 52,512         |
| 4、受託金収入       | 49,036         |
| 5、事業費収入       | 12,461         |
| 6、貸付事業等収入     | 500            |
| 7、共同募金配分金収入   | 6,506          |
| 8、介護保険収入      | 22,333         |
| 9、自立支援費等収入    | 3,681          |
| 10、雑収入        | 3,108          |
| 11、受取利息配当金収入  | 57             |
| 12、経理区分間繰入金収入 | 23,851         |
| 13、その他の収入     | 0              |
| 14、前期未支払資金残高  | 24,549         |
| <b>収入合計</b>   | <b>210,849</b> |

### 支出の部

(単位:千円)

|                  |                |
|------------------|----------------|
| 1、人件費支出          | 79,573         |
| 2、事務費支出          | 12,839         |
| 3、事業費支出          | 63,114         |
| 4、貸付事業等支出        | 500            |
| 5、共同募金配分金事業      | 4,706          |
| 6、助成金支出          | 7,761          |
| 7、負担金支出          | 424            |
| 8、経理区分間繰入金支出     | 23,851         |
| 9、固定資産取得支出及び繰入支出 | 2,646          |
| 10、積立預金積立支出      | 12             |
| 11、その他の支出        | 2,739          |
| 12、予備費           | 12,684         |
| <b>支出合計</b>      | <b>210,849</b> |



## 東日本大震災の被災者に対する義援金ありがとうございます。

東日本大震災の被災者に対する義援金について市民の皆様より温かい募金をいただき誠にありがとうございます。

9月30日まで募集しておりますのでご協力をよろしくお願いいたします。

**総額 9,306,740円 (平成23年6月16日現在)**



## 共同募金にご協力ありがとうございました！

昨年の「赤い羽根共同募金運動」において、甲州市の多くの皆さまにご協力をいただき、善意の募金をお寄せいただくことができました。

お寄せいただいた募金は高齢者福祉や障害者福祉などのため、以下のような事業に使われています。

|     |      |            |                 |            |
|-----|------|------------|-----------------|------------|
| 実績額 | 家庭募金 | 4,527,400円 | 大口・事業所募金        | 1,698,000円 |
|     | 職場募金 | 87,221円    | 歳末たすけあい募金・その他募金 | 241,656円   |
|     | 街頭募金 | 86,707円    |                 |            |

合計 6,640,984円

平成22年度の共同募金配分金は次の事業に使われました。

### 高齢者福祉

- ・老人憩いの家の備品整備及び修繕
- ・ひとり暮らし老人の給食サービス
- ・ひとり暮らし老人親睦会事業
- ・老人クラブスポーツ大会 ゲートボール大会
- ・敬老会事業



### 児童福祉

- ・ふれあい広場への遊具設置及び補修



### その他

- ・こうしゅう福祉まつりの開催
- ・ボランティアだより発行
- ・無料法律相談事業
- ・市内施設備品整備

### 障害者福祉

- ・声の広報事業



[www.akaihane.or.jp](http://www.akaihane.or.jp)

●赤い羽根データベース「はねっと」をご覧ください。



社

## 甲州市老人福祉センター 塩寿荘

低額な料金でゆっくり温泉を楽しむことができる施設です。また、120畳の大広間でカラオケなど楽しく過ごすことができます。

### ★利用について

60歳以上の方がご利用になれます。

### ★利用料

市内 150円 市外 300円

### ★営業時間

午前9時～午後4時

### ★休館日

土曜、日曜、祝祭日、年末年始

### ★お問い合わせ

塩寿荘 TEL0553-33-9375



協

施

設

案

内

## 甲州市 勝沼健康福祉センター

この施設の温泉は淡褐色透明のアルカリ性単純温泉で、膝、腰の痛みやリウマチなどに効くと好評です。大小2つの風呂が男女それぞれにあり、サウナ風呂も備えられています。

2階は108畳敷きの大広間と20畳敷きの和室及びトレーニングルームがあり、健康づくりや社交の場として多くの方々にご利用いただいています。



### ★利用について

市内、市外どなたでもご利用になれます。  
(乳幼児等のおむつをされている方はご遠慮下さい)

### ★利用料

市内 300円 市外 500円 (未就学児は無料)

※トレーニングルームを利用される方は受付に申し出て下さい。(トレーニングシューズが必要です)

### ★営業時間

火・金曜日 午前9時～午後9時  
水・木・土・日曜日 午前9時～午後5時

### ★休館日

月曜、祝祭日、年末年始

### ★お問い合わせ

勝沼健康福祉センターTEL0553-44-1329



## 休日無料法律相談を開催しています

甲州市社会福祉協議会では、地域住民の抱える生活上のトラブルに適切な助言を図るため、休日に無料法律相談を開催しています。今年度も6回開催し、皆さまの相談に対応していきます。相談日につきましては、下記日程で開催いたしますので電話にて予約の上、申し込みをお願いいたします。

### 開催日時

平成23年 8月27日(土) 午前9時30分～12時30分  
平成23年 10月22日(土) 午前9時30分～12時30分  
平成23年 12月17日(土) 午前9時30分～12時30分  
平成24年 2月25日(土) 午前9時30分～12時30分  
※4月、6月の相談につきましては終了しています。

### 会場

甲州市民文化会館 2階 第1会議室

### 内容

弁護士による法律相談(無料)  
各開催日6名まで(1人30分以内)

### 対象

甲州市内に住所があり居住している方

### 申込み・予約について

各相談開催月の10日 午前8時30分から電話で申し込みを受け付けます。  
※申し込みは先着順になります。TEL44-2612



私たちも  
取り組んで  
います！

# ふれあい・いきいきサロン紹介コーナー

no.8

## 福生里いきいきサロン

(玉宮地区)

南には富士山を眺め、日当たり良好のとても住み良い環境の中、福生里いきいきサロンは平成19年2月に発足しました。

区集会所を利用して農閑期の10月〜翌年5月までの間、月1回活動しています。会員の最高年齢は93歳の方ですが、とてもお元気で毎月楽しみに参加して、みんなの励みになっていきます。月ごとのメニューでは、温泉にみんなで行ったり、季節の行事をしたりしています。11月のサロンでは、お団子とおほうとうをみんなで作って、わいわいしながら楽しく作り、テーブルを囲みおいしく食べながら、看護師さんから日常生活の健康管理について講話して頂き、作るも楽し、食べるのはなお楽し、聞いて良しと、とても有意義なひとときを過ごすことができました。



色の表わし方を覚えよう

かんたん  
手話



色



青



黄色



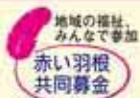
ピンク



白

## 塩山地区民児協研修

4月21日に塩山地区民児協では、配食サービス弁当試食会とふれあいペンダントしくみ研修及び普通救命講習会を実施いたしました。心肺蘇生法や自動体外式除細動機(AED)の使用法など3時間の講習と実施訓練を終え、参加者全員が修了証書をいただきました。大きな震災を教訓に命を守るために私たちにできることのひとつとして行った研修は大変勉強になりました。



この社協だよりの費用は、県共同募金会の配分金の一部を充てています。